

GUIDA AGLI STUDI

LAUREA MAGISTRALE

PSICO23 LOGIA24

DIPARTIMENTO DI
NEUROSCIENZE, IMAGING E
SCIENZE CLINICHE

SCUOLA DI
MEDICINA E SCIENZE DELLA SALUTE



UNIVERSITÀ DEGLI STUDI "GABRIELE D'ANNUNZIO"
Chieti - Pescara

L’Università degli Studi “Gabriele d’Annunzio” - Chieti-Pescara (Ud’A) offre un ambiente stimolante e vitale per garantire una formazione professionale ai circa 25.000 studenti nel contesto multidisciplinare delle aree sanitarie, umanistiche, scientifiche e sociali.

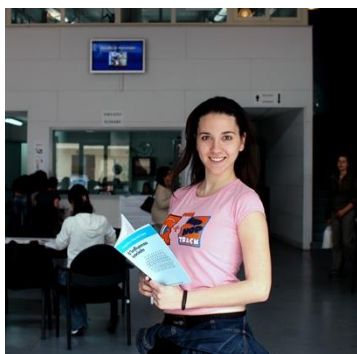
Il Corso di Studi Magistrale in Psicologia ha sede presso il Dipartimento di Neuroscienze, Imaging e Scienze Cliniche (DNISC) dell’UdA.

Il DNISC è un dipartimento interdisciplinare, valutato dipartimento di eccellenza dal Ministero dell’Istruzione, delle Università e della Ricerca. La visione del DNISC è di continuare ad essere una delle prime realtà accademiche in Italia che integra tecnologie di imaging, metodi avanzati di analisi dati, psicologia, neuroscienze e medicina attraverso il suo impegno nella ricerca e nella formazione basate su metodi scientifici all’avanguardia e sull’interdisciplinarietà.



OFFERTA FORMATIVA PER L’ANNO ACCADEMICO

2022/2023



SECONDO LIVELLO DI FORMAZIONE

CORSO DI STUDI MAGISTRALE IN PSICOLOGIA LM-51

CURRICULA

- NEUROSCIENZE COGNITIVE
- PSICOLOGIA DELLO SVILUPPO
- PSICOLOGIA SOCIALE, DEL LAVORO E DELLE ORGANIZZAZIONI

- [Informazioni dettagliate riguardo al Corso: https://psicologia.unich.it](https://psicologia.unich.it)
- [Informazioni dettagliate riguardo agli Insegnamenti - coorte 2022/2023](#)
- [Informazioni dettagliate riguardo agli Insegnamenti - coorte 2023/2024 \(nuovo ordinamento\)](#)
- [Regolamento didattico corso di studi in Psicologia](#)

ABBREVIAZIONI

CFU: credito formativo universitario;

TAF: tipologia di attività formativa

(A= di base, B= caratterizzante, C= affine e/o integrativa, D= a scelta dello studente, E= abilità linguistiche e informatiche, F= ulteriori attività formative);

SSD: [settore scientifico disciplinare](#)

PSICOLOGIA

Il Corso di Studi Magistrale in Psicologia mira ad una formazione all'avanguardia dei professionisti della psicologia con solide basi nelle diverse aree in cui la professione psicologica può essere applicata. La laurea Magistrale in Psicologia – classe LM-51 – abilita all'esercizio della professione di psicologo/a (ai sensi degli Art. 1 e 3 della Legge n. 163/2021).

I percorsi formativi del corso multi-curriculare integrano le conoscenze teoriche con metodologie applicative e competenze pratiche indirizzate all'indagine psicologica, la ricerca scientifica, e alla progettazione e valutazione degli interventi specialistici diretti alla persona, ai gruppi, alle comunità, e ai contesti lavorativi e organizzativi.

Il Corso di Studi si articola in tre percorsi curriculari:

“Neuroscienze cognitive” (pagina 4/5),

”Psicologia dello sviluppo” (pagina 6/7)

“Psicologia sociale, del lavoro e delle organizzazioni”

(pagina 8/9),

Essi condividono una forte impronta teorica fondata sulla conoscenza delle teorie classiche e di quelle più recenti della psicologia e su una visione del funzionamento psicologico e del comportamento umano come fenomeni complessi di natura sistemica, dinamica e multidimensionale.

I tre curricula si fondano su una quota di insegnamenti e attività comuni che contribuiscono ad una solida preparazione di base e mantengono il carattere unitario del percorso formativo. Gli insegnamenti comuni prevedono l'approfondimento di aspetti metodologici implicati nella ricerca sperimentale e clinica, nella valutazione psicometrica, e nella progettazione e valutazione degli interventi specialistici diretti alla persona, ai gruppi, alle comunità, nei contesti sociosanitari, educativi e lavorativo-organizzativi. Prevedono altresì il perfezionamento della lingua inglese (livello B2) e delle attività formative pratiche professionalizzanti, necessari al conseguimento dell'abilitazione alla professione attraverso il tirocinio pratico valutativo.

Ciascun curriculum, attraverso un insieme di insegnamenti caratterizzanti, declina in modo specifico per ciascun ambito disciplinare, la conoscenza approfondita dei processi che sono alla base del comportamento umano nei diversi contesti, in condizioni tipiche e atipiche, lungo tutto l'arco di vita. Nell'ambito di questi insegnamenti, accanto all'approfondimento teorico, è prevista una quota di ore da dedicare ad esperienze pratiche e laboratoriali.

Infine, con gli insegnamenti a scelta, due nelle discipline affini e integrative di area biomedica e umanistica (ad esempio, filosofia, antropologia, pedagogia, sociologia ed economia) e due liberi di ambito psicologico o di altri ambiti disciplinari, gli studenti e le studentesse hanno la possibilità di orientare in modo autonomo e definire nel dettaglio la propria formazione.

Il lavoro finale consente al termine del percorso formativo di approfondire un argomento di interesse individuale in un ambito disciplinare a scelta.

Sbocchi professionali – Il/La laureato/a in Psicologia potrà accedere ai percorsi di formazione per l'insegnamento secondario ([LINK alla tabella ministeriale con la nuova classe di concorso e di abilitazione. A-18](#)), alla formazione di terzo livello (Master, Dottorato) e alle Scuole di Specializzazione oppure potrà svolgere attività di consulenza privata. Gli ambiti di intervento propri dei diversi percorsi curriculari sono illustrati di seguito insieme alle caratteristiche specifiche.



NEUROSCIENZE COGNITIVE

FORMAZIONE

Il curriculum in Neuroscienze cognitive fornisce conoscenze e competenze specialistiche nell’ambito della psicologia cognitiva, della psicobiologia e della neuropsicologia.

Il percorso è incentrato sulla comprensione dei processi cognitivi e affettivi e dei loro correlati neurali lungo tutto l’arco di vita.

Queste competenze sono acquisite attraverso insegnamenti di didattica frontale e laboratoriale dedicati all’approfondimento dei principali processi cognitivi e affettivi, in condizioni tipiche e atipiche, dei metodi impiegati per studiarli, dei disturbi neuropsicologici e mentali e dei metodi per la loro valutazione e riabilitazione.

L’obiettivo è formare professionisti in grado di operare in autonomia e interagire con altre figure professionali implicate nella cura della persona, contribuendo alla lettura e all’analisi dei casi considerati, all’utilizzo appropriato degli strumenti di indagine scientifica e clinica del funzionamento comportamentale, cognitivo-affettivo e cerebrale.



SBOCCHI PROFESSIONALI

Il laureato esperto in Neuroscienze cognitive potrà trovare occupazione nell’ambito dei servizi diretti alla promozione del benessere della persona nelle interazioni cognitivo-affettive tra gli individui e con l’ambiente, in contesti pubblici e privati.

In ambito **sociosanitario** (Aziende del SSN, Ospedali, Centri di cura e riabilitazione) potrà svolgere attività di prevenzione, monitoraggio e supporto di comportamenti disadattivi e attività di valutazione, diagnosi e riabilitazione delle funzioni cognitive, in presenza di alterazioni cerebrali dovute a lesioni, malattie neurologiche o malattie psichiatriche anche in equipe multidisciplinari.

In ambito **educativo** (Scuole ed Enti di formazione) potrà svolgere attività di formazione e di consulenza con progetti che promuovono la conoscenza delle variabili coinvolte nell’apprendimento e nella comunicazione.

In ambito **privato** (Aziende e Terzo settore) potrà svolgere funzioni di organizzazione e gestione dei settori sviluppo e innovazione in imprese che operano in ambito giuridico-amministrativo, assicurativo, economico-finanziario e di marketing, e che offrono servizi e prodotti in cui gioca un ruolo fondamentale la conoscenza dei processi mentali.

Nell’ambito della **ricerca** (Università, Laboratori, IRCCS), sia di base che applicata, potrà contribuire con le proprie competenze a team multidisciplinari di ricerca psicologica, neuroscientifica e biomedica.

Curriculum **NEUROSCIENZE COGNITIVE** | Insegnamenti

1° ANNO	INSEGNAMENTO	T	CFU	SSD
INSEGNAMENTI COSTITUTIVI COMPRESIVI DI UN MODULO DI EPG			36	
1° SEM	Psicologia del linguaggio e della comunicazione	B	6	M-PSI/01
1° SEM	Neuropsicologia sperimentale e clinica	B	6	M-PSI/02
1° SEM	Psicometria per le neuroscienze cognitive e cliniche	B	6	M-PSI/03
2° SEM	Psicologia della percezione e dell'attenzione	B	6	M-PSI/01
2° SEM	Sviluppo, valutazione e potenziamento delle funzioni esecutive	B	6	M-PSI/04
2° SEM	Elementi di progettazione sociale e di comunità	B	6	M-PSI/05
UN INSEGNAMENTO AFFINE O INTEGRATIVO			6	
2° SEM	Valutazione e riabilitazione neuropsicologica	B	6	M-PSI/02
UN INSEGNAMENTO AFFINE O INTEGRATIVO A SCELTA TRA I SEGUENTI			6	
1° SEM	Economia e finanza comportamentale			SECS-P/07
1° SEM	Biologia evolutivistica			BIO/13
1° SEM	Psicologia clinica (corso avanzato)			M-PSI/08
1° SEM	Fondamenti neurofisiologici e psicopatologici dei disturbi mentali <i>Fondamenti neurofisiologici dei disturbi mentali (3 CFU)</i> <i>Fondamenti psicopatologici dei disturbi mentali (3 CFU)</i>	C	6	BIO/09, MED/25
1° SEM	Filosofia dei processi cognitivi			M-FIL/06
INSEGNAMENTI A SCELTA TRA I SEGUENTI			12	
1° SEM	Fondamenti di scienze cognitive			M-PSI/01
1° SEM	Neuroscienze cognitive dello sviluppo	D	6	M-PSI/02
1°/2° SEM	Qualunque insegnamento erogato dall'Ateneo			
ALTRE ATTIVITÀ			4	
1° SEM	Lingua inglese	F	4	L-LIN/12
TIROCINIO			≤ 6	
2° SEM	Tirocinio Pratico Valutativo interno	F	0-6	
2° ANNO (2024/2025)	INSEGNAMENTO	T	CFU	SSD
INSEGNAMENTI COSTITUTIVI			18	
1° SEM	Psicologia della memoria e dell'invecchiamento	B	6	M-PSI/01
1° SEM	Teorie e metodi in neuroscienze cognitive <i>Neuroscienze cognitive e affettive (6 CFU)</i> <i>Metodi e strumenti in neuroscienze cognitive (6 CFU)</i>	B	12	M-PSI/02
INSEGNAMENTO COSTITUTIVO IN LINGUA INGLESE A SCELTA			6	
1° SEM	Psychology of personality and emotions	B	6	M-PSI/01
1° SEM	Neuroscience of mental disorders			M-PSI/02
TIROCINIO			≥ 14	
1°/2° SEM	Tirocinio Pratico Valutativo interno	F	0-6	
2° SEM	Tirocinio Pratico Valutativo esterno	F	14-20	
PROVA FINALE			E 12	
TOTALE CFU			120	

Le informazioni riguardo ai singoli insegnamenti sono accessibili anche seguendo questo link (almeno inserire in modo corretto l'anno di offerta, es. 2023/2024, e il nome del docente e/o nome dell'insegnamento): [SCHEDE INSEGNAMENTI](#)

PSICOLOGIA DELLO SVILUPPO

SBOCCHI PROFESSIONALI

FORMAZIONE

Il percorso di formazione del curriculum in *Psicologia dello sviluppo* fornisce conoscenze e competenze specialistiche relative alla comprensione delle abilità psicologiche (cognitive, comunicative, affettive, emotive e sociali), e del loro funzionamento tipico e atipico, in tutto il ciclo di vita (infanzia, adolescenza ed età adulta), e all’indagine delle influenze ambientali (famiglia, scuola, comunità).

Queste competenze sono acquisite attraverso insegnamenti teorici e pratici, dedicati all’approfondimento della dimensione evolutiva che spiega l’insorgenza e la stabilizzazione dei comportamenti disadattivi e patologici a tutte le età, e degli strumenti e dei metodi impiegati per la diagnosi e l’intervento.

Il professionista sarà in grado di realizzare interventi di valutazione, prevenzione, riabilitazione e sostegno rivolti a infanzia, adolescenza, ed età adulta, in contesti clinici, nella scuola, e nei servizi, con particolare attenzione alle popolazioni minoritarie e marginalizzate.

Il curriculum ha una forte impronta multidisciplinare e di integrazione tra approcci e metodi, con l’obiettivo di fornire contenuti professionalizzanti e competenze operative. Garantisce, inoltre, l’accesso a tutte le scuole di specializzazione.

Il laureato potrà trovare occupazione nell’ambito dei servizi diretti alla promozione del benessere della persona nelle varie fasi del ciclo di vita in contesti pubblici e privati.

In ambito **sociosanitario** (Aziende del SSN, Ospedali, Centri di cura e riabilitazione) e **privato** (Aziende, libera professione, e terzo settore), potrà svolgere attività di prevenzione, valutazione, diagnosi e trattamento rivolte a individui di tutte le età e al sistema all’interno del quale sono inseriti, su varie tematiche tra cui genitorialità, disabilità, inclusione sociale, bisogni educativi speciali, identità di genere, disturbi del neurosviluppo, disturbi socio-emotivi e comportamentali, tutela della vulnerabilità, violenza e abuso, affido e adozioni, migrazione.

In ambito **educativo** (Scuole ed Enti di formazione), potrà svolgere attività di formazione e di intervento rivolte ad alunni e insegnanti per promuovere il benessere e l’adattamento al sistema educativo (apprendimenti, disabilità, bullismo, svantaggio educativo, clima scolastico).

Nell’ambito della **ricerca** (Università, Laboratori, IRCCS), sia di base che applicata, potrà contribuire con le proprie competenze a team multidisciplinari di ricerca psicologica.



Curriculum **PSICOLOGIA DELLO SVILUPPO** | Insegnamenti

1° ANNO	INSEGNAMENTO	TAF	CFU	SSD
INSEGNAMENTI COSTITUTIVI COMPRESIVI DI UN MODULO DI EPG			42	
1° SEM	Lo sviluppo comunicativo tipico e atipico	B	6	M-PSI/04
1° SEM	Neuroscienze cognitive dello sviluppo	B	6	M-PSI/02
1° SEM	Metodi di valutazione del comportamento	B	6	M-PSI/04
2° SEM	Genitorialità e sviluppo affettivo nell'infanzia	B	6	M-PSI/04
2° SEM	Psicologia della scuola	B	6	M-PSI/04
2° SEM	Lo sviluppo emotivo e sociale	B	6	M-PSI/04
2° SEM	Elementi di progettazione sociale e di comunità	B	6	M-PSI/05
UN INSEGNAMENTO AFFINE O INTEGRATIVO A SCELTA TRA I SEGUENTI			6	
1° SEM	Antropologia culturale e sociale			M-DEA/01
1° SEM	Metodologia della ricerca e tecniche multivariate di analisi dei dati (consigliato)	C	6	M-PSI/03
1° SEM	Strumenti di indagine per la psicologia dello sviluppo			M-PSI/04
2° SEM	Progettazione educativa			M-PED/04
INSEGNAMENTI A SCELTA LIBERA			12	
2° SEM	Qualunque insegnamento erogato dall'Ateneo	D	6-12	
ALTRE ATTIVITÀ			4	
1° SEM	Lingua inglese	F	4	L-LIN/12
TIROCINIO			≤ 6	
2° SEM	Tirocinio Pratico Valutativo interno	F	0-6	
2° ANNO (2024/2025)	INSEGNAMENTO	TAF	CFU	SSD
INSEGNAMENTI COSTITUTIVI			18	
1° SEM	Psicologia dell'adolescenza	B	6	M-PSI/04
1° SEM	Sviluppo e valutazione dei processi cognitivi			
1° SEM	<i>La teoria della mente: Modelli e strumenti</i>	B	6	M-PSI/01
1° SEM	<i>Sviluppo, valutazione e potenziamento delle funzioni esecutive</i>	B	6	M-PSI/04
UN INSEGNAMENTO AFFINE O INTEGRATIVO A SCELTA			6	
1° SEM	Biologia evuzionistica	C	6	BIO/13
1° SEM	Psicopatologia dello sviluppo	C	6	M-PSI/08
1° SEM	I disturbi del neurosviluppo	C	6	MED/39
TIROCINIO			≥ 14	
1°/2° SEM	Tirocinio Pratico Valutativo interno	F	0-6	
2° SEM	Tirocinio Pratico Valutativo esterno	F	14-20	
PROVA FINALE		E	12	
TOTALE CFU			120	

Le informazioni riguardo ai singoli insegnamenti sono accessibili anche seguendo questo link (almeno inserire in modo corretto l'anno di offerta, es. 2023/2024, e il nome del docente e/o nome dell'insegnamento): [SCHEDE INSEGNAMENTI](#)

PSICOLOGIA SOCIALE, DEL LAVORO E DELLE ORGANIZZAZIONI

FORMAZIONE

Il curriculum in *Psicologia sociale, del lavoro e delle organizzazioni* fornisce conoscenze e competenze specialistiche sul funzionamento tipico e atipico degli individui e dei gruppi nei contesti sociali, lavorativi e organizzativi e degli strumenti metodologici e tecnici di valutazione, diagnosi, sviluppo e intervento in questi ambiti.

Il percorso formativo è incentrato sulla conoscenza, comprensione e capacità di analisi dei processi cognitivi e affettivi implicati nei rapporti interpersonali, nell'interazione nel gruppo e tra i gruppi, che guidano il comportamento individuale e collettivo, nei contesti sociali e lavorativi. Alla formazione teorica si affianca un percorso di natura applicativa che mira all'acquisizione di metodi, strumenti, abilità e strategie operative necessari per lo svolgimento della professione.

Queste competenze sono acquisite attraverso una didattica attiva e partecipativa (seminari, laboratori, Esperienze Pratiche Guidate) e una esperienza di tirocinio curricolare (v. Tirocinio Pratico Valutativo).

L'obiettivo è formare professionisti in grado di progettare e operare in autonomia e in collaborazione con altre figure professionali, in interventi finalizzati al benessere sociale e lavorativo, allo sviluppo del potenziale umano, alla gestione del cambiamento e dell'innovazione nei contesti sociali, istituzionali, educativi e produttivi.

SBOCCHI PROFESSIONALI

Il laureato esperto in *Psicologia sociale, del lavoro e delle organizzazioni* potrà trovare occupazione nell'ambito dei servizi diretti alla promozione del benessere della persona, dei gruppi, delle comunità e delle organizzazioni, in contesti pubblici e privati.

In ambito **sociosanitario** (Aziende del SSN, Ospedali, Centri di cura e riabilitazione) potrà svolgere attività di prevenzione, monitoraggio e supporto alla gestione del cambiamento sociale e attività di valutazione, diagnosi e recupero del disagio psicologico e psicosociale connesso agli aspetti della vita comunitaria e lavorativa anche in equipe multidisciplinari.

In ambito **educativo** (Scuole ed Enti di formazione) potrà svolgere attività di formazione e di consulenza, con progetti che promuovono l'integrazione culturale, l'inclusione sociale e le pari opportunità, nonché le capacità di gestione delle dinamiche nel gruppo e tra i gruppi.

In ambito **privato** (Aziende e Terzo settore) potrà svolgere attività di selezione, formazione e orientamento professionale, sviluppo delle risorse umane, analisi organizzativa, indagine demoscopica, marketing e comunicazione, organizzazione e gestione in imprese che operano in ambito giuridico-amministrativo, assicurativo, economico-finanziario.

Nell'ambito della **ricerca** (Università, Laboratori, IRCCS), sia di base che applicata, potrà contribuire con le proprie competenze a team multidisciplinari di ricerca psicologica, anche nell'ambito delle neuroscienze sociali.



Curriculum PSICOLOGIA SOCIALE, DEL LAVORO E DELLE ORGANIZZAZIONI | Insegnamenti

1° ANNO	INSEGNAMENTO	TAF	CFU	SSD
INSEGNAMENTI COSTITUTIVI			36	
	Dinamiche di gruppo e processi di salute nelle organizzazioni			
1° SEM	Dinamiche di gruppo nelle organizzazioni	B	6	M-PSI/05
1° SEM	Psicologia della salute nei contesti sociali e organizzativi	B	6	M-PSI/05
1° SEM	Metodologia della ricerca e tecniche multivariate di analisi dei dati	B	6	M-PSI/03
2° SEM	Talent assessment and development	B	6	M-PSI/06
2° SEM	Elementi di progettazione sociale e di comunità	B	6	M-PSI/03
2° SEM	Psicologia della negoziazione	B	6	M-PSI/05
UN INSEGNAMENTO COSTITUTIVO A SCELTA TRA I SEGUENTI			6	
1° SEM	Psicologia del linguaggio e della comunicazione			M-PSI/01
1° SEM	Metodi e strumenti in neuroscienze cognitive	B	6	M-PSI/02
1° SEM	Neuroscienze cognitive e affettive			M-PSI/02
UN INSEGNAMENTO AFFINE O INTEGRATIVO A SCELTA TRA I SEGUENTI			6	
2° QUAD	Entrepreneurship and venture capital			SECS/08
2° SEM	Fenomenologia delle relazioni sociali			M-FIL/03
2° SEM	Modelli di costruzione della normalità e della devianza sociale	C	6	SPS/12
2° SEM	Tecniche di gestione dei servizi			SPS/07
2° SEM	Teorie dell'interpretazione e filosofia dell'economia			M-FIL/06
INSEGNAMENTI A SCELTA			12	
1°/2° SEM	Qualunque insegnamento erogato dall'Ateneo	D	6	
ALTRE ATTIVITÀ			4	
1° SEM	Lingua inglese	F	4	L-LIN/12
TIROCINIO			≤ 6	
2° SEM	Tirocinio Pratico Valutativo interno	F	0-6	
2° ANNO	INSEGNAMENTO	TAF	CFU	SSD
INSEGNAMENTI COSTITUTIVI			18	
1° SEM	Strumenti e metodi di valutazione nei contesti sociali e organizzativi	B	6	M-PSI/06
1° SEM	Psicologia degli atteggiamenti	B	6	M-PSI/05
1° SEM	Psicologia dell'adolescenza	B	6	M-PSI/04
UN INSEGNAMENTO AFFINE O INTEGRATIVO A SCELTA TRA I SEGUENTI			6	
1° SEM	Economia e finanza comportamentale			SECS/07
1° SEM	Sociologia e diritto del lavoro			SPS/07
1° SEM	Metodologia e pianificazione sociale per il welfare	C	6	SPS/07
1° SEM	Psicologia clinica (corso avanzato)			M-PSI/08
1° SEM	Genetica sociale			MED/03
1° SEM	Sociologia del welfare			SECS/08
TIROCINIO			≥ 14	
1°/2° SEM	Tirocinio Pratico Valutativo interno	F	0-6	
2° SEM	Tirocinio Pratico Valutativo esterno	F	14-20	
PROVA FINALE			E	12
TOTALE CFU			120	

Le informazioni riguardo ai singoli insegnamenti sono accessibili anche seguendo questo link (almeno inserire in modo corretto l'anno di offerta, es. 2023/2024, e il nome del docente e/o nome dell'insegnamento): [SCHEDE INSEGNAMENTI](#)

L’ABILITAZIONE ALLA PROFESSIONE: TIROCINIO PRATICO VALUTATIVO (TPV)

Gli obiettivi formativi professionalizzanti, necessari al conseguimento dell'abilitazione alla professione, vengono raggiunti attraverso attività formative pratiche (**totale: 20 crediti formativi universitari di TPV**, DL 163/2021) contestualizzate e supervisionate, che prevedono l'osservazione diretta e l'esecuzione di attività finalizzate ad un apprendimento situato e allo sviluppo delle competenze e abilità procedurali e relazionali fondamentali per l'esercizio della professione. Tali attività comprendono l'applicazione di strumenti e protocolli per la prevenzione, la diagnosi, l'abilitazione/ riabilitazione, il sostegno in ambito psicologico e sono rivolte alla persona lungo l'arco di vita, ai gruppi, alle comunità e alle organizzazioni sociali e lavorative. Esse comprendono altresì l'applicazione di protocolli di ricerca nei campi delle neuroscienze, della neuropsicologia, della psicologia dello sviluppo e dell'educazione, della psicologia sociale e del lavoro.

Il TPV deve essere conseguito in strutture esterne convenzionate con l'Università, per almeno 14 CFU; è data facoltà di svolgere una parte del TPV all'interno dell'università (minimo 2 CFU e massimo 6 CFU), con una programmazione di attività formative e valutative supervisionate svolte anche nei Laboratori di ricerca universitari riconosciuti idonei.

Al termine del TPV i tutor rilasciano una formale attestazione della frequenza, unitamente alla valutazione delle competenze mostrate dal tirocinante. Il TPV è superato mediante il conseguimento di un giudizio conclusivo di idoneità.

IL TPV esterno

Il TPV esterno è svolto con un progetto formativo approvato in sede di convenzione e sviluppato in maniera individualizzata per ogni tirocinante. Esso si svolge, secondo un calendario concordato con le strutture convenzionate, a partire dal secondo semestre del secondo anno di corso.

Durante il TPV le/gli studentesse/i acquisiscono competenze relative al «saper fare e al saper essere psicologa/o», che consistono nell'applicare appropriatamente le conoscenze psicologiche alla pratica professionale, nello sviluppo di abilità nella soluzione di problemi tipici della professione e nella capacità di riflessione su questioni di etica e deontologia professionale.

TPV interno

Le attività di TPV interno all'università sono offerte in coerenza con gli obiettivi curricolari, sono inserite nella programmazione didattica e calendarizzate nel periodo didattico (Esperienze Pratiche Supervisionate - EPS); esse si svolgono in piccoli gruppi supervisionati da professionisti di comprovata esperienza e qualificazione, reclutati al di fuori dell'università, o da docenti interni in possesso dei requisiti necessari a svolgere le funzioni di tutor. Le attività di TPV offerte dai Laboratori universitari (Attività di Laboratorio Supervisionate – ALS) provvedono prevalentemente alla formazione nella ricerca applicata ai contesti professionali di indirizzo dei curricoli.

ATTIVITÀ DI TIROCINIO PRATICO VALUTATIVO INTERNO *

SEMESTRE	Esperienze Pratiche Supervisionate (EPS) del PRIMO ANNO [2023-2024]	DOCENTE	CFU
2° SEM	Analisi di casi e strumenti di valutazione in neuropsicologia clinica	Esterno	1
2° SEM	Strumenti di valutazione psicodiagnostica	Esterno	1
2° SEM	Progettazione in età evolutiva	Interno	1
2° SEM	Valutazione in età evolutiva	Interno	1
2° SEM	Strumenti per la formazione e lo sviluppo della persona e dei gruppi	Esterno	1
2° SEM	Valutazione e sviluppo del potenziale umano	Esterno	1
2° SEM	Progettazione sociale: leggere e rispondere ad un bando	Interno	1

SEMESTRE	Esperienze Pratiche Supervisionate (EPS) del SECONDO ANNO [2024-2025]	DOCENTE	CFU
1° SEM	Strumenti per la ricerca in psicologia	Interno	1
1° SEM	Interventi di riabilitazione in neuropsicologia clinica	Esterno	1
1° SEM	Progettazione e valutazione nel contesto scolastico	Interno	1
1° SEM	Deontologia professionale	Esterno	1
1° SEM	Talent acquisition: processi, metodi e strumenti per attrarre e selezionare il talento	Esterno	1
1° SEM	Valutare lo stress lavoro-correlato	Interno	1

SEMESTRE	Attività di Laboratorio Supervisionate (ALS) del PRIMO/SECONDO ANNO [2023-2025]	DOCENTE	CFU
1°/2° SEM	Laboratorio di Neuropsicologia	Committeri G.	≤ 6
1°/2° SEM	Laboratorio di Psicologia generale	Di Matteo R.	≤ 6
1°/2° SEM	Laboratorio di Psicometria	Saggino A.	≤ 6
1°/2° SEM	Laboratorio di Psicologia sociale	Alparone F.R.	≤ 6
1°/2° SEM	Laboratorio di Psicologia dello Sviluppo	Fasolo M.	≤ 6
1°/2° SEM	Laboratorio di Psicologia della scuola	Di Sano S.	≤ 6
1°/2° SEM	Laboratorio di Psicologia della memoria e dell'invecchiamento	Mammarella N.	≤ 6

* Il TPV interno può essere svolto per un massimo di 6 CFU complessivi tra il 1° e il 2° anno, in moduli di 2, 4 o 6 CFU

ACCESSO AL CORSO DI STUDI

Per l’accesso al Corso di Studi in Psicologia è consigliata una solida preparazione di base in tutti gli ambiti della psicologia ed in particolare: nei processi psicofisiologici alla base del comportamento, nella psicologia generale, nella psicologia sociale, nella psicologia dello sviluppo, nelle metodologie di indagine psicologica, nei metodi statistici e psicometrici, nelle procedure informatiche per l’elaborazione dei dati.

AMMISSIONE AL CORSO DI STUDI

Il Corso di Studi Magistrale in Psicologia è ad accesso programmato locale. Il numero dei posti disponibili è definito dal Bando di ammissione. L’ammissione al corso richiede il possesso di una Laurea o titolo equipollente (italiano o estero) che documenti un curriculum di studi costituito da non meno di 90 CFU nell’ambito dei settori scientifico-disciplinari psicologici (M/PSI). Tali CFU devono essere così distribuiti: a) un minimo di 18 CFU in totale nei settori M-PSI/01,02,03; b) un minimo di 6 CFU nel SSD M-PSI/04; c) un minimo di 12 CFU in totale nei SSD M-PSI/05,06; un minimo di 12 CFU in totale nei SSD M PSI/07,08. Ulteriori requisiti di ammissione sono costituiti (a) dalla conoscenza della lingua inglese di livello minimo B1, attestata dal superamento di un esame di lingua inglese di livello universitario oppure da certificazione linguistica esterna; (b) dal conseguimento di 10 CFU di Tirocinio Pratico-Valutativo attestato dal curriculum della Laurea Triennale.

E’ data facoltà a coloro che hanno conseguito la Laurea in Scienze e Tecniche Psicologiche (L-24) in base al previgente ordinamento e non hanno svolto i 10 CFU corrispondenti alle attività formative professionalizzanti, di chiedere il riconoscimento di attività svolte e certificate durante il corso triennale, nonché di richiedere l’iscrizione con riserva e acquisire i 10 CFU, in aggiunta ai 120, durante il percorso magistrale.

L’adeguatezza della personale preparazione è verificata attraverso la media ponderata dei voti ottenuti negli esami di profitto della Laurea Triennale riferiti ai sopra descritti SSD M-PSI, utile ai fini della redazione di una graduatoria di merito.

Il [REGOLAMENTO DIDATTICO](#) fornisce tutte le informazioni utili riguardo all’ammissione.

TRASFERIMENTO DA ALTRI CORSI DI STUDIO

Possono accedere al Corso di Studi Magistrale in Psicologia tutti coloro che sono iscritti a un Corso di Studi magistrale presso un altro ateneo italiano o estero purché siano soddisfatti i requisiti richiesti per l’accesso e comunque presentando domanda entro e non oltre i termini per la copertura dei posti programmati. Le domande di trasferimento e di passaggio di Corso devono pervenire entro il 31 gennaio e devono essere effettuate mediante la procedura online dal sito [HTTPS://UDAONLINE.UNICH.IT](https://udaonline.unich.it), in conformità alle “Disposizioni generali” descritte nel documento di Disciplina Trasferimenti e Passaggi di Corso dell’UdA.

ISCRIZIONI A TEMPO PARZIALE

Allo studente che per giustificate ragioni di lavoro, familiari o di salute o per altri validi motivi si trovi nella condizione di non poter frequentare con continuità gli insegnamenti e di sostenere nei tempi legali i relativi esami e verifiche di profitto è data facoltà di iscrizione ai Corsi di Studio in regime di Tempo Parziale. La durata legale del Corso di Studio sarà, di norma, doppia rispetto a quella originaria. Allo studente che opti per il regime TP verrà assegnato lo stesso piano di studio previsto per il Corso di ordinaria durata. La disciplina dei percorsi di studio con regime a tempo parziale è consultabile [A QUESTO LINK](#).

ORGANIZZAZIONE DELLA DIDATTICA

La durata del Corso di Studi magistrale in Psicologia è di 2 anni per un totale di 120 CFU. Per ciascun insegnamento sono previste lezioni frontali, seminari, discussione di materiale bibliografico, discussione di casi e qualsiasi altra attività ritenuta utile ai fini didattici. I risvolti applicativi delle discipline di ambito psicologico sono garantiti da almeno 16 ore di Esercitazioni Pratiche Guidate, che costituiscono parte integrante di ogni insegnamento caratterizzante. La frequenza ai corsi di insegnamento non è obbligatoria, ma è vivamente consigliata in virtù delle attività pratiche e lavoro di gruppo.

Le informazioni relative ai programmi di studio, orario delle lezioni e calendario degli esami sono disponibili sul sito del [CORSO DI STUDI - PSICOLOGIA](#)

L’UdA favorisce anche l’utilizzo dei metodi avanzati online per potenziare la didattica sia per frequentanti che per non-frequentanti. Ad esempio, gli insegnamenti vengono supportati dall’utilizzo di una [PIATTAFORMA ONLINE](#) (e-learning) per la condivisione di informazioni e materiali didattici, le esercitazioni, ed i forum riguardo ai contenuti degli insegnamenti. Inoltre, la piattaforma [MICROSOFT TEAMS](#) verrà usata a supporto della didattica per facilitare e promuovere ulteriormente l’interazione tra i docenti e gli/le studenti/sse.

La verifica della preparazione consiste in esami (orali o scritti), la cui votazione è espressa in trentesimi, atti a valutare il conseguimento degli obiettivi formativi previsti per ciascun insegnamento. Durante il corso delle lezioni possono essere effettuate verifiche intermedie (orali o scritte) atte ad accertare il grado di apprendimento dello/a studente/ssa e potenziare in modo mirato attività di supporto.

È possibile sostenere esami aggiuntivi rispetto a quelli previsti dal piano di studi, ad esempio quelli necessari per accedere alle classi di concorso per l’insegnamento, per un massimo di 18 CFU

L’ESAME FINALE

L’esame finale comprende lo svolgimento di una prova pratica valutativa (PPV) delle competenze professionali acquisite con i 30 crediti formativi di tirocinio dell’intero percorso formativo (triennale e/o magistrale) e il conseguimento della relativa idoneità. La prova pratica valutativa, in modalità orale, è unica e verte sull’attività svolta durante il tirocinio pratico valutativo (TPV) e sui legami tra teorie/modelli e pratiche professionali, nonché su aspetti di legislazione e deontologia professionale. La valutazione ha ad oggetto l’acquisizione delle competenze nella capacità di mettere in evidenza i legami tra teorie/modelli e la pratica svolta durante il tirocinio, nonché la conoscenza del codice deontologico.

La prova pratica valutativa è superata con il conseguimento da parte dello/a studente/ssa di un giudizio di idoneità, che consente di accedere alla presentazione e discussione della tesi di laurea, elaborata in modo originale dallo/a studente/studentessa sotto la guida di un/una docente che insegna la materia di riferimento della tesi e funge da relatore/trice. La tesi è in seguito sottoposta alla valutazione di un/una altro/a docente esperto/a dell’argomento che funge da correlatore/correlatrice. La Commissione di Laurea attribuisce il voto di laurea al/la candidato/a tenendo conto dell’andamento complessivo della sua carriera, del contenuto della tesi e della qualità della presentazione.

SERVIZI PER STUDENTESSE E STUDENTI CON INVALIDITÀ, DISABILITÀ, DISTURBI SPECIFICI DELL’APPRENDIMENTO E BISOGNI SPECIFICI TEMPORANEI

L’Università degli Studi “G. d’Annunzio” Chieti-Pescara favorisce la piena inclusione in tutti gli ambiti della vita universitaria delle studentesse e degli studenti con disabilità garantendo nello svolgimento delle proprie attività istituzionali la piena ed effettiva realizzazione del diritto allo studio attraverso azioni volte a favorire l’integrazione sociale e culturale e il rispetto della dignità umana, dei diritti di libertà e autonomia dell’individuo. A tal fine, l’Ateneo si impegna a:

- garantire a studentesse e studenti con disabilità la piena partecipazione alla vita universitaria nei momenti formativi, culturali e di socializzazione;
- prevenire e rimuovere le cause che possano impedire a studentesse e studenti con disabilità di realizzare il proprio percorso formativo e che conducano a fenomeni di emarginazione;
- assicurare la fruibilità delle strutture, dei servizi e delle prestazioni secondo modalità che garantiscano la libertà e la dignità personale, realizzino l’eguaglianza di trattamento e il rispetto della specificità delle esigenze degli studenti.

La carta di servizi comprende: Assistenza personalizzata alle prove d’ingresso; Assistenza amministrativa ed esonero tassa; Accesso ai parcheggi interni con tessera magnetica; Assistenza alla persona; Assistenza didattica; Tutor specializzato.

Delegato alle attività del Servizio per la Disabilità in Ateneo:

Prof. Pietro Porcelli (PIETRO.PORCELLI@UNICH.IT)

Delegata di Dipartimento del Dipartimento di Neuroscienze, Imaging e Scienze Cliniche per la Disabilità: Prof. Marcella Brunetti (MARCELLA.BRUNETTI@UNICH.IT)

Referente del Settore Orientamento Tutorato Placement, Diritto allo Studio e Disabilità:

Dott.ssa Patrizia Delli Carri – tel. 08713556295, fax 0871 3556038
(PATRIZIA.DELICARRI@UNICH.IT)

Palazzina delle Segreterie Studenti, campus di via dei Vestini, Chieti Scalo
tel. 0871 3556075-6295 (SERVIZIO.DISABILITAEDSA@UNICH.IT)

Il servizio può essere consultato
[A QUESTO LINK](#)



STUDIARE ALL’ESTERO

STUDIARE IN EUROPA: PROGRAMMA ERASMUS+

Erasmus+ è un Programma europeo che dà la possibilità agli studenti e alle studentesse di trascorrere un periodo di studio all’estero o di effettuare un tirocinio (traineeship) in un paese dell’Unione Europea per un periodo che va dai 3 ai 12 mesi (studio) o dai 2 ai 12 mesi (traineeship). Quest’ultimo si può svolgere sia come esperienza formativa durante il percorso di studi, ad esempio ai fini della preparazione della tesi di laurea, sia dopo la fine dello stesso.

I posti sono messi a concorso attraverso bandi che vengono pubblicizzati sul sito dell’Ateneo solitamente nel periodo compreso tra gennaio e febbraio (Erasmus Studio) e ottobre-novembre (Erasmus Traineeship).

STUDIARE FUORI DALL’EUROPA: BANDI INTERNAZIONALI

Oltre al programma Erasmus+, è possibile recarsi all’estero per svolgere attività di studio o ricerca (ad esempio per la preparazione della tesi di laurea) in paesi fuori dall’Europa all’interno degli accordi bilaterali stipulati dal nostro Dipartimento e/o di accordi quadro dell’UdA.

I posti sono messi a concorso attraverso bandi che vengono pubblicizzati sul sito dell’Ateneo.

Informazioni e bandi riguardo allo studio all’estero sono disponibili al seguente link:

[A QUESTO LINK.](#)

Referente del CdS per il Programma Erasmus:

Dott. Sergio Di Sano, tel. 0871.3554202 (SERGIO.DISANO@UNICH.IT)

Delegata all’Internazionalizzazione del Dipartimento di Neuroscienze, Imaging e Scienze Cliniche:

Prof.ssa Giorgia Committeri, tel. 0871.3556945/4201 (GIORGIA.COMMITTERI@UNICH.IT)



DOCENTI DEL CORSO DI STUDIO

NOME	E-MAIL	TELEFONO	SSD
STEFANIA ACHELLA	s.achella@unich.it	08713556565	M-FIL/03
FRANCESCA ALPARONE	francesca.alparone@unich.it	08713556593	M-PSI/05
LAURA ANGELINI	langelini@unich.it		M-PSI/04
MARICA BERCHICCI	marica.berchicci@unich.it		M-PSI/02
ADELE BIANCO	adele.bianco@unich.it		SPS/07
MARCELLA BRUNETTI	marcella.brunetti@unich.it	08713556935	M-PSI/01
RENATO CERBO	renato.cerbo@ausl.pe.it	3391730105	MED/39
PAOLA CERRATTI	cerratti.psy@hotmail.it		M-PSI/04
CLAUDIA CIABATTONI	claudiapsyciabattoni@gmail.com		M-PSI/04
GIORGIA COMMITTERI	giorgia.committeri@unich.it	08713556945/4201	M-PSI/02
MICHELA CORTINI	michela.cortini@unich.it		M-PSI/06
MARCELLO COSTANTINI	marcello.costantini@unich.it	08713556945	M-PSI/02
ALBERTO DI DOMENICO	alberto.didomenico@unich.it	08713554162	M-PSI/01
FEDERICA DE FELICE	federica.defelice@unich.it	08713556435	M-FIL/06
ROSALIA DI MATTEO*	rosalia.dimatteo@unich.it	08713554211	M-PSI/01
SERGIO DI SANÒ	sergio.disano@unich.it	08713554202	M-PSI/04
GIULIO D'URSO	giulio.durso@unich.it	08713555883	M-PSI/04
SJOERD J. EBISCH	sjoerd.ebisch@unich.it	08713556949	M-PSI/03
MIRCO FASOLO*	mirco.fasolo@unich.it	08713554213	M-PSI/04
FRANCESCA FERRI	francesca.ferri@unich.it	08713556944	M-PSI/02
FRANCESCO FERZETTI	francesco.ferzetti@unich.it	08713556441	SPS/07
FRANCESCO GAMBÌ	francesco.gambi@unich.it	08713556929	MED/25
VALENTINA GATTA	valentina.gatta@unich.it	08713555396	MED/03
ILARIA GIOVANNELLI	ilaria.giovannelli@unich.it		M-PSI/05
ALFREDO GRILLI	alfredo.grilli@unich.it	08713555309/5310	BIO/13
MARZIA IASENZA	marzia.iasenza@unich.it		L-LIN/12
FRANCESCA LIONETTI	francesca.lionetti@unich.it	08713554212	M-PSI/04
NICOLA MAMMARELLA	nicola.mammarella@unich.it	08713554207	M-PSI/01
ROSA MANCINELLI	rosa.mancinelli@unich.it	08713554556	BIO/09
FRANCESCA MASCIARELLI	francesca.masciarelli@unich.it		SECS-P/08
MONICA MASCOLO	mascolo.monica@gmail.com		M-PSI/04
STEFANO PAGLIARO*	stefano.pagliaro@unich.it	0871-3553490	M-PSI/05
RICCARDO PALUMBO	riccardo.palumbo@unich.it	0871 3556948	SECS-P/07
ROCCO PALUMBO	rocco.palumbo@unich.it	08713556965	M-PSI/01
CAMILLO S. PASOTTI	camillo.pasotti@unich.it	08713556441	SPS/07
DAVIDE PIETRONI	davide.pietroni@unich.it	0854537899	M-PSI/05
ANDREA PITASI	andrea.pitasi@unich.it	08713556429	SPS/12
GIULIA PRETE	giulia.prete@unich.it	08713554209	M-PSI/01
ARISTIDE SAGGINO	aristide.saggino@unich.it	08713554200	M-PSI/03
CARLO SESTIERI	carlo.sestieri@unich.it	08713556916	M-PSI/02
MARIA SPINELLI	maria.spinelli@unich.it	08713554214	M-PSI/04
COSIMO TALO*	cosimo.talo@unich.it		M-PSI/05
LUCA TOMMASI	luca.tommasi@unich.it	08713554210	M-PSI/02
MARCO TOMMASI	marco.tommasi@unich.it	08713555890	M-PSI/03
CLAUDIO TUOZZOLO	claudio.tuozzolo@unich.it	08713556566	M-FIL/06

* Docenti tutor: docenti di intermediazione tra lo studente e il CdS al quale lo studente si può rivolgere per avere informazioni che non fanno riferimento ad uno specifico corso, ma che fanno riferimento ad aspetti più generali del CdS, ad esempio, difficoltà nel completare il percorso formativo o difficoltà di altro tipo.

L’ISCRIZIONE ALL’ALBO DEGLI PSICOLOGI

L’iscrizione all’Albo degli Psicologi, sezione A*, è obbligatoria per esercitare la professione di Psicologo. L’Albo professionale degli Psicologi è curato e aggiornato sistematicamente dall’Ordine degli Psicologi che è articolato in sezioni territoriali regionali e un Consiglio Nazionale.

L’Ordine degli Psicologi salvaguarda l’attività svolta dagli iscritti e rappresenta l’organismo di autogestione della professione. L’Ordine tutela, inoltre, il rispetto della deontologia professionale, anche attraverso comunicazione alla magistratura di eventuali abusi delle funzioni della professione.

[CONSIGLIO NAZIONALE ORDINE PSICOLOGI](#)
[ORDINE DEGLI PSICOLOGI REGIONE ABRUZZO](#)

* La sezione B dell’Albo degli Psicologi è riservata a coloro che sono in possesso della Laurea triennale in Scienze e Tecniche Psicologiche (L24).

CONTINUARE A FORMARSI DOPO LA LAUREA

[IL TITOLO DEL CORSO DI STUDI MAGISTRALE DA ACCESSO ALLA FORMAZIONE DI TERZO LIVELLO CHE INCLUDE I DOTTORATI DI RICERCA, I MASTER \(II LIVELLO\), E LE SCUOLE DI SPECIALIZZAZIONE.](#)

SCUOLE DI SPECIALIZZAZIONE

Le scuole di specializzazione promuovono le conoscenze teoriche e le competenze professionali nella valutazione e nell’intervento psicologico di consulenza e psicoterapia negli ambiti della neuropsicologia, la psicologia del ciclo di vita, la psicologia della salute e la valutazione psicologica e consulenza. Queste scuole possono essere sia universitarie che private. L’accesso alle Scuole di Specializzazione richiede l’iscrizione all’Albo degli Psicologi, Sezione A.

Gli Istituti di specializzazione in psicoterapia riconosciuti dal Ministero di Istruzione, dell’Università e della Ricerca (MIUR) in base al D.M. 11 dicembre 1998 n. 509, offrono una formazione professionale idonea all’esercizio dell’attività psicoterapeutica, secondo un indirizzo metodologico e teorico-culturale riconosciuto in ambito scientifico, sia nazionale che internazionale. L’accesso può avvenire in seguito al conseguimento di una Laurea magistrale/specialistica in Psicologia e all’iscrizione al rispettivo Albo professionale. L’Istituto rilascia un Diploma di specializzazione equipollente a quello rilasciato dalle Università. L’Ufficio di Psicoterapia del MIUR si occupa dell’istituzione e dell’accreditamento degli istituti privati.

INFORMAZIONI DETTAGLIATE SONO DISPONIBILI SEGUENDO QUESTI LINK:

[SCUOLE DI SPECIALIZZAZIONE PRIVATE](#)

[SCUOLE DI SPECIALIZZAZIONE UNIVERSITARIE](#)

MASTER (II LIVELLO)

I master di secondo livello e i corsi di perfezionamento sono corsi di approfondimento tematico in determinati campi di studio o attività professionali autonomamente offerti dagli Atenei. I Master universitari hanno durata annuale, corrispondente a 1500 ore di didattica e a 60 CFU ed esame finale. Il Dipartimento di Neuroscienze, Imaging e Scienze Cliniche dell’Università degli Studi G. d’Annunzio di Chieti-Pescara in particolare offre due master di secondo livello:

Il “**Master in Behavioral economics and neuromarketing**” mira a fornire conoscenze e competenze nell’ambito dell’economia comportamentale e della neuroeconomia nei vari settori del business: finanza, accounting, marketing e comunicazione, risorse umane, design, controllo.

Il “**Master in Neuroimaging: from methods to neuroscience applications**” fornisce un approccio internazionale, interdisciplinare e integrato di formazione sui metodi e le tecnologie avanzate del neuroimaging utilizzabili tanto nella ricerca di base e applicata sul cervello quanto nel settore clinico, aziendale - produttivo e commerciale.

Il “**Master in DSA e altri disturbi del neurosviluppo: valutazione e trattamento in contesti tipici e atipici**” fornisce gli strumenti conoscitivi e operativi adeguati alla valutazione diagnostica e alla riabilitazione dei disturbi specifici dell’apprendimento e dei BES (bisogni educativi speciali) e permette, potenzialmente, di erogare un importante numero di prestazioni aggiuntive relative ai disturbi del neurosviluppo, sia per quanto riguarda la diagnosi, sia per il successivo trattamento.

DOTTORATO DI RICERCA

Il dottorato di ricerca prepara alla metodologia per la ricerca scientifica avanzata, fornendo le competenze necessarie per esercitare presso l’Università, enti pubblici o soggetti privati, attività di ricerca di alta qualificazione. L’ammissione richiede il possesso di una Laurea magistrale e il superamento di un concorso pubblico. La durata è di almeno tre anni e si conclude con la discussione di una tesi originale di ricerca e il conseguimento del diploma di Dottore di Ricerca.

Il Dipartimento di Neuroscienze, Imaging e Scienze Cliniche dell’Università degli Studi G. d’Annunzio di Chieti-Pescara offre due dottorati di ricerca:

Il dottorato in “**Neuroscienze e Imaging**” propone una formazione di terzo livello di alta qualità per la ricerca nell’ambito delle neuroscienze e del neuroimaging. Argomenti rilevanti per le neuroscienze cognitive riguardano lo studio della natura e dell’architettura neurale delle funzioni sensoriali, cognitive e comportamentali attraverso l’integrazione dei metodi della psicologia sperimentale e del neuroimaging funzionale.

Il dottorato in “**Business & Behavioral Sciences**” fornisce un percorso interdisciplinare che offre l’opportunità di apprendere gli elementi fondamentali delle scienze comportamentali e l’applicazione in tutte le aree del business (economia, finanza, management, accounting, marketing, leadership, comportamento organizzativo). Nello specifico, il dottorato combina varie aree di ricerca: scienze cognitive, psicologia, linguistica, filosofia, economia, finanza, management.

INFORMAZIONI UTILI

1. All'atto dell'immatricolazione, l'Ateneo assegna a ciascuno studente una **casella di posta elettronica** del tipo: [nome.cognome@student.unich.it]. Tale casella, gratuitamente fruibile per tutta la durata degli studi, vale quale recapito istituzionale per l'invio da parte degli uffici di questa Università di ogni comunicazione, avviso o informazione della propria carriera di studio.
La casella è accessibile sul:
 - ▶ Portale di Ateneo WWW.UNICH.IT
 - ▶ Ud'A Online [HTTPS://WWW.UNICH.IT/SERVIZI-ONLINE](https://WWW.UNICH.IT/SERVIZI-ONLINE)
 - ▶ Webmail Studenti https://www.unich.it/webmail_students
2. Per tutti gli studenti è obbligatoria la **compilazione del piano di studio online** (salvo diversa programmazione da parte dei CdS) che consente l'aggiornamento automatico del proprio libretto universitario e la prenotazione agli esami di profitto. La procedura di compilazione segue una serie di regole proprie del Corso di Studio che lo studente ha scelto al momento dell'immatricolazione e deve essere ripetuta per ciascun anno accademico d'iscrizione, anche in presenza di soli insegnamenti obbligatori. Per informazioni vedi la Guida alla Compilazione del Piano di Studio Online ([HTTPS://WWW.UNICH.IT/SITES/DEFAULT/FILES/GUIDA_PSOL.PDF](https://WWW.UNICH.IT/SITES/DEFAULT/FILES/GUIDA_PSOL.PDF)).
3. Il Servizio Ud'A di **Counseling Psicologico**, offerto gratuitamente dall'Ateneo, offre supporto e assistenza per problemi personali e di carriera universitaria.
[HTTPS://WWW.UNICH.IT/CAMPUS/SERVIZI/SERVIZIO-UDA-DI-COUNSELING-PSICOLOGICO](https://WWW.UNICH.IT/CAMPUS/SERVIZI/SERVIZIO-UDA-DI-COUNSELING-PSICOLOGICO)
4. Attivazione e la gestione di una carriera **ALIAS** destinata a persone transgender
[HTTPS://WWW.UNICH.IT/SITES/DEFAULT/FILES/02_TESTO_REGOLAMENTO_ALIAS.PDF](https://WWW.UNICH.IT/SITES/DEFAULT/FILES/02_TESTO_REGOLAMENTO_ALIAS.PDF)

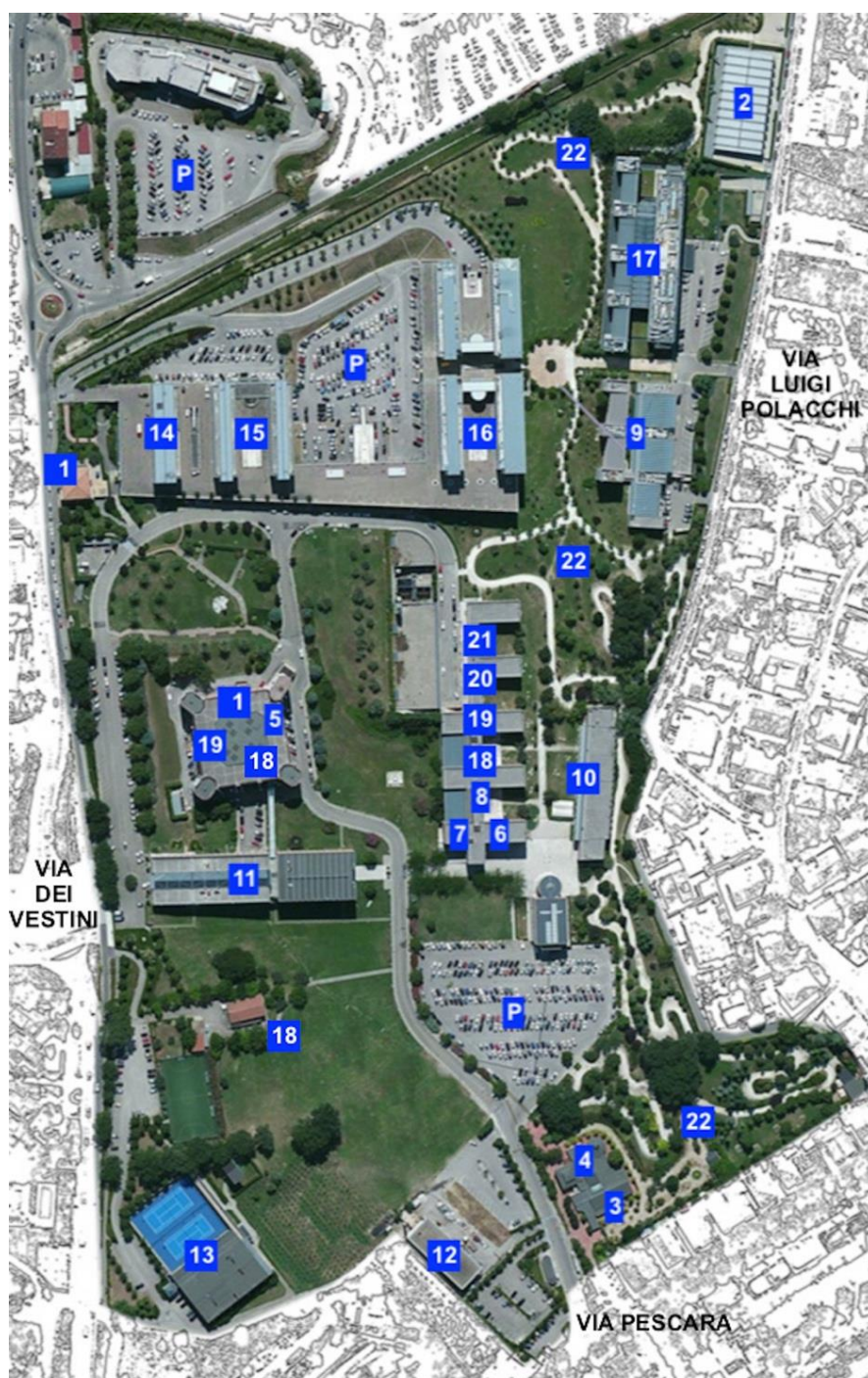
Per maggior informazioni vedi il [MANIFESTO GENERALE DEGLI STUDI](#)

▶ La Segreteria Studenti è la struttura che registra i curricula, controllando scrupolosamente che essi corrispondano alle regole ministeriali, così che la laurea ottenuta abbia valore legale in Italia e in Europa.

IL CAMPUS

Il Corso di Studi Magistrale in Psicologia è situato all'interno del Campus Universitario di Madonna delle Piane a ridosso dell'antica città di Chieti e a circa 10 chilometri dalla città marittima di Pescara. Con una progettazione dedicata alla vivibilità, il campus è immerso nel verde ed ospita un Percorso Vita e Natura formato da un sentiero paesaggistico di millequattrocento metri di lunghezza tra giardini e boschetti di querce che rappresenta, in chiave simbolica, “il cammino della vita”.

1. blocco A di Psicologia
2. Aula A & B Psicologia
3. Segreteria studenti psicologia
4. Orientamento studi e lavoro
5. Servizi didattici psicologia
6. Student Help Station
7. Aule informatiche
8. Biblioteca interfacoltà
9. ITAB – sede DNISC
10. Polo didattico
11. Rettorato & Amministrazione
12. Mensa
13. Centro Universitario Sportivo
14. Odontoiatria
15. Medicina e Chirurgia
16. Farmacia
17. CAST
18. Scienze Geologiche
19. Scienze della Formazione
20. Scienze Sociali
21. Lettere e Beni Culturali
22. Percorso Vita e Natura



CONTATTI UTILI

GESTIONE DEL CORSO DI STUDIO

Dipartimento di Neuroscienze, Imaging e Scienze Cliniche (DNISC)

Direttore: Prof. Stefano Sensi

Segreteria Amministrativa del Dipartimento, Dott.ssa Lucia Ferretti

Palazzina I.T.A.B. 4° livello, Campus Universitario Chieti

Via Luigi Polacchi, 11 66100 Chieti (Mappa del Campus No. 9)

Tel: +39 0871 3556922 – 6927; Fax: +39 0871 3556930

e-mail: DNISC@UNICH.IT PEC: DNI@PEC.UNICH.IT WWW.DNISC.UNICH.IT

PRESIDENTE DEL CORSO DI STUDIO

Prof.ssa Francesca Romana Alparone

Telefono: 08713556593 - e-mail: FRANCESCA.ALPARONE@UNICH.IT

SEGRETERIA STUDENTI DI PSICOLOGIA

Segreteria Studenti di Psicologia

[HTTPS://WWW.UNICH.IT/UGOV/ORGANIZATIONUNIT/285462](https://www.unich.it/ugov/organizationunit/285462)

Questioni amministrative (es. iscrizioni, piani di studio, domande di laurea, certificati, ecc.)

e-mail: SEGR.PSICOLOGIA@UNICH.IT

Telefono: 08713555876, 08713555200, 08713556670, 08713555822, 08713555372, 08713555834

Via Pescara, 66100 CHIETI (Mappa del Campus No. 3)

SERVIZI DIDATTICI DI PSICOLOGIA

Questioni organizzative (es. piani di studio online, calendari delle lezioni ed esami, aule, organizzazione tirocini e stage)

SCUOLA DI MEDICINA E SCIENZE DELLA SALUTE

Tel. 08713555294; Fax. 08713555393 (Mappa del Campus No. 5)

ORIENTAMENTO, TUTORATO, PLACEMENT, DIRITTO ALLO STUDIO E DISABILITÀ

Tel. 08713556075 -5813 e-mail: ORIENTAMENTO@UNICH.IT (Mappa del Campus No. 4)

INFOSTUDENTI

Supporto servizi online

Campus Universitario di Via dei Vestini - 66100 Chieti (CH) - Rettorato - primo piano

Tel. 0871-3556114, fax 0871-3556031

WWW.UNICH.IT/INFOSTUDENTI Skype: web.call.center E-mail: INFOSTUDENTI@UNICH.IT

STUDENT HELP STATION

Punto di accoglienza, con accesso alle informazioni relative all’Ateneo ed al territorio, al fine di facilitarne la fruibilità da parte degli studenti, offrendo loro supporto e sostegno nella ricerca dei servizi per far fronte alla variabilità delle loro esigenze. Campus Chieti - 348 5382396 (anche via WhatsApp)

sito web: [HTTPS://HELPSTATION.UNICH.IT](https://helpstation.unich.it)

e-mail: STUDENTHELPSTATION.CH@UNICH.IT

(Mappa del Campus No. 6)

COMMISSIONE PARITETICA DOCENTI-STUDENTI

Scuola di Medicina e Scienze della Salute

Osservatorio permanente delle attività didattiche (monitoraggio dell’offerta formativa, della qualità della didattica, dell’attività di servizio agli studenti da parte dei professori e dei ricercatori) come da Articolo 54 dello Statuto di Ateneo ([HTTPS://WWW.UNICH.IT/ATENEO/ORGANIZZAZIONE/NORMATIVA-DI-ATENEO/STATUTO-DI-ATENEO](https://www.unich.it/ateneo/organizzazione/normativa-di-ateneo/statuto-di-ateneo)).

e-mail: PARITETICAPSICOLOGIA@UNICH.IT